



**GOBIERNO DEL
PARAGUAY**

**MINISTERIO DE
SALUD PÚBLICA Y
BIENESTAR SOCIAL**



Vigilancia Centinela ETI (Enfermedad tipo Influenza) e IRAG (Infección respiratoria aguda grave)

Semana Epidemiológica (SE) 39 – Año 2023

Programa de Vigilancia Especial y Centinela

Dirección del Centro Nacional de Información Epidemiológica y Vigilancia de Salud

DGVS - MSPBS

Enfermedad Tipo Influenza (ETI). SE 39 año 2023 (24 de septiembre al 30 de septiembre-2023):

La notificación de ETI a nivel nacional en la última semana presentó un descenso (7%), manteniéndose aun la curva de tendencia por encima del umbral de alerta.

En todo el país se registran un total de 858.955 consultas. Pasando de 22.856 en la SE 38 a 21.276 en la SE 39 del año 2023.

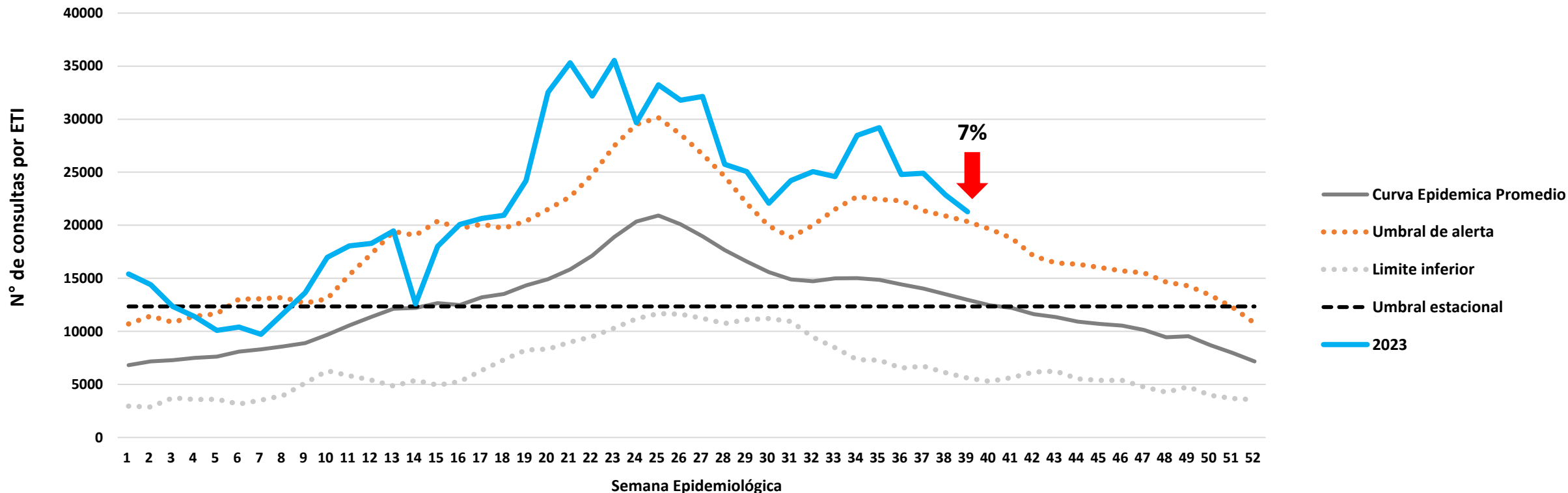
CENTROS CENTINELAS (IRAG). SE 39 año 2023 (24 de septiembre al 30 de septiembre-2023):

Monitoreo y Caracterización de Hospitalizados por IRAG en centros centinelas (10 hospitales):

- **Total de hospitalizados por IRAG: 11762.**
- **14%** (1704/11762) de los casos de IRAG necesitaron UCI.
- Los fallecidos acumulados asociados a virus respiratorios en centros centinelas son 180:
 - ✓ SARS-CoV-2 (100); VSR (37); Influenza A H1N1 (17); Influenza B (12); Metapneumovirus (3); Adenovirus (3); Parainfluenza III (2); Influenza A no subtipificado (1) 5 coinfecciones: VSR + Influenza H1N1 (2), VSR + Influenza B (1), VSR + Parainfluenza 3 (1), SARS-CoV-2 + Metapneumovirus (1).
 - ✓ **Virus Circulantes:** *Rhinovirus, SARS-CoV-2, Parainfluenza, Metapneumovirus, VSR, Adenovirus, Influenza H1N1.*



N° de Consultas por ETI, Planilla Semanal, Paraguay. Año 2023, SE 39 (Comparativo 2014-2019)

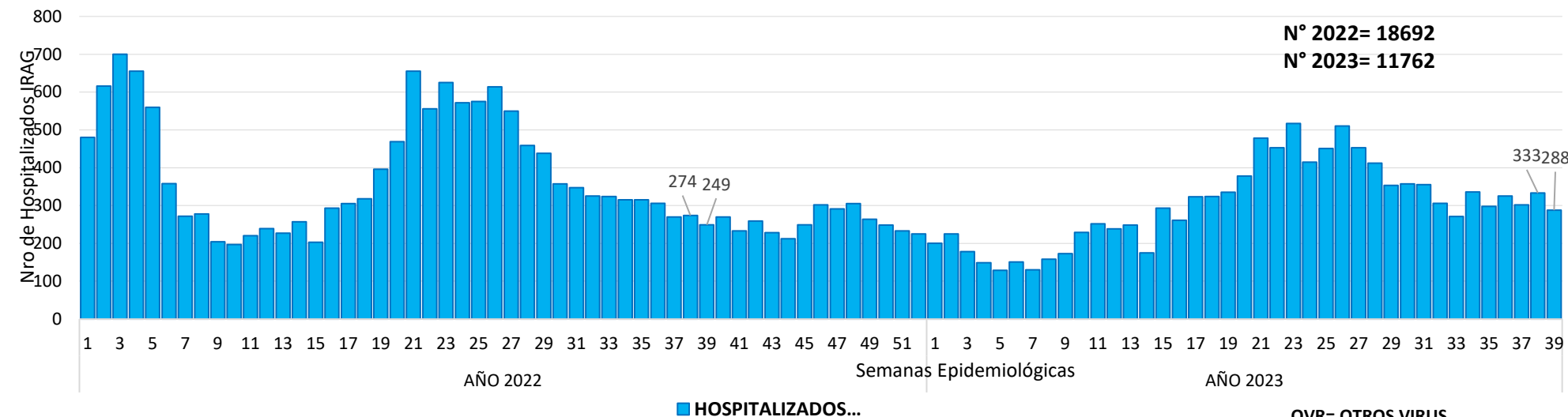


ETI: ENFERMEDAD TIPO INFLUENZA

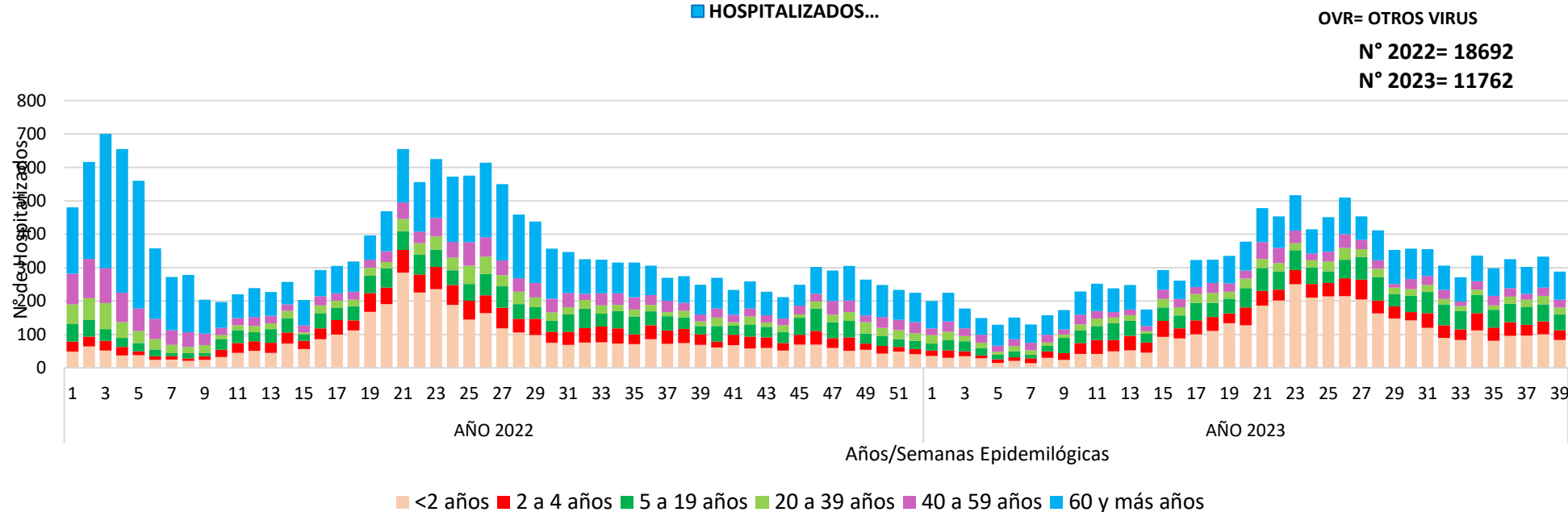
La notificación de ETI a nivel nacional en la última semana presentó un descenso (7%), manteniéndose la curva de tendencia por encima del umbral de alerta.

Vigilancia Centinela IRAG

Distribución de hospitalizados por IRAG según semana epidemiológica
Vigilancia Centinela, Paraguay, Año 2022 y 2023 (hasta SE 39)



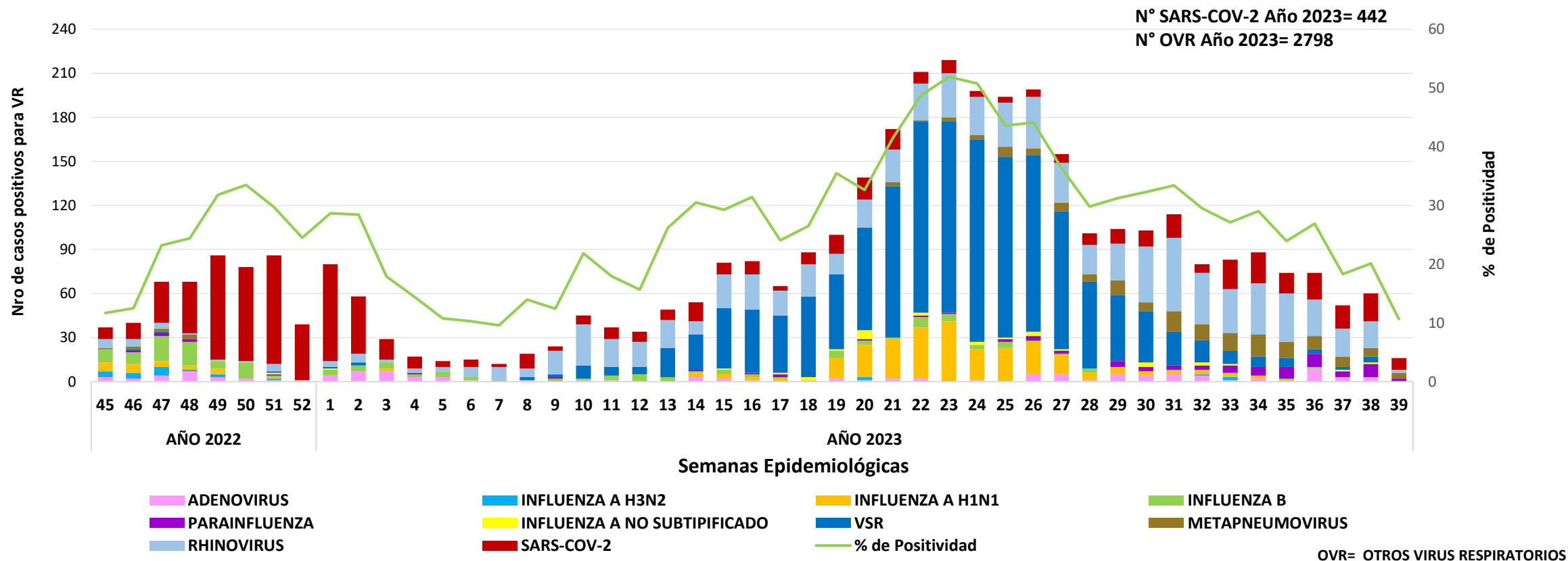
Grupo Etario	N° de Hospitalizados	%
<2	3922	33,3
2 a 4	1319	11,2
5 a 19	1729	14,7
20 a 39	787	6,7
40 a 59	981	8,3
60 y más	3024	25,7
Total general	11762	100



Para la SE 39 se observa un total de **288** hospitalizados por IRAG correspondiendo a edad pediátrica el 56% (161); siendo menores de 2 años 52% (84), y a edad adulta el 44% (127).

Vigilancia Centinela IRAG

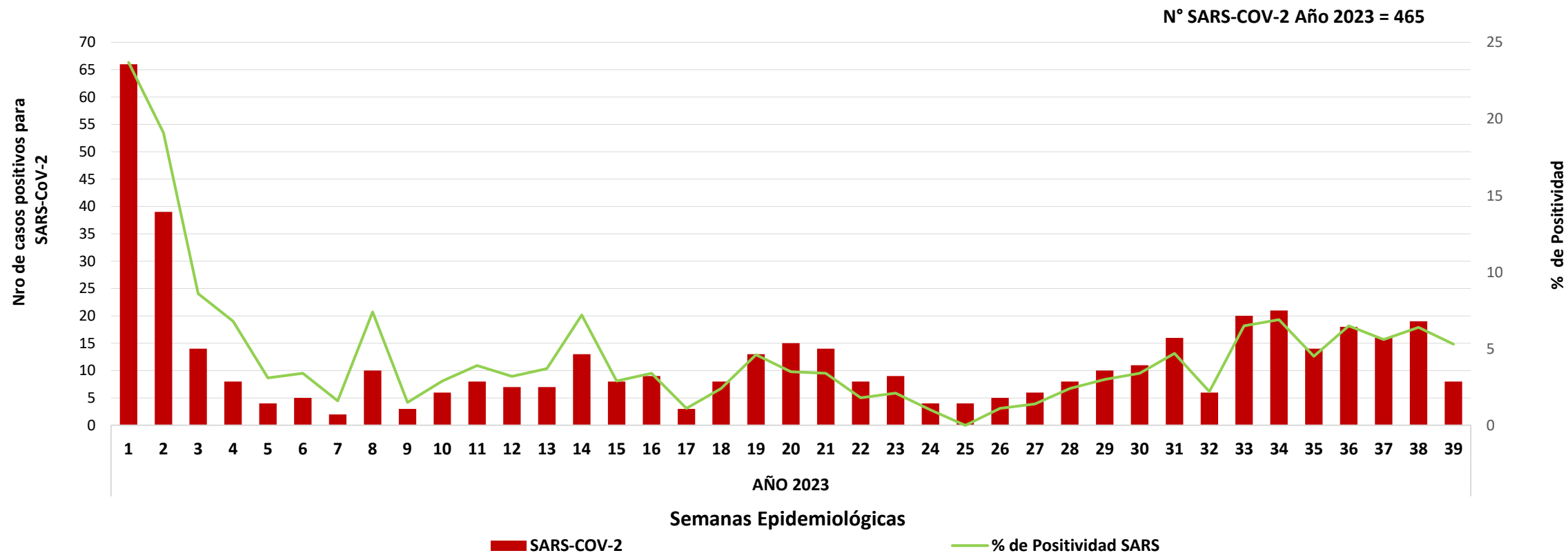
Distribución de virus respiratorios identificados en casos hospitalizados por IRAG según semana epidemiológica
Vigilancia Centinela, Paraguay, Año 2022 (SE 45 A SE 52) y 2023 (hasta SE 39)



Se identificó en la **SE 39** circulación de **SARS-CoV-2** (8 casos), **Metapneumovirus** (4 casos), **Parainfluenza** (2 casos), **Rhinovirus** (2 casos).

Vigilancia Centinela IRAG

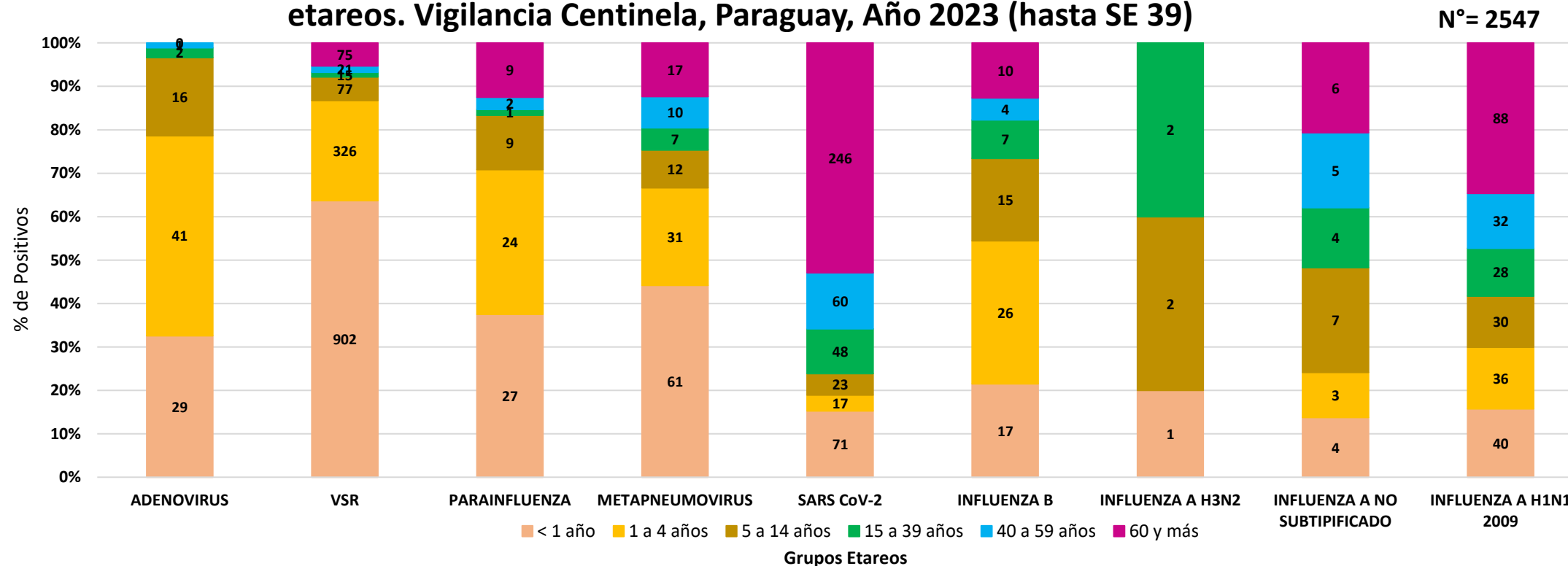
Distribución de Hospitalizados por IRAG asociados a SARS-CoV-2 según semana epidemiológica
Vigilancia Centinela, Paraguay, Año 2023 (SE 01 A SE 39)



Se identificó un aumento sostenido de casos de hospitalizados por IRAG asociados a SARS-CoV-2 desde la SE 26 alcanzando en la SE 34 21 casos y actualmente en la SE 39 8 casos (cierre parcial).

Vigilancia Centinela IRAG

Distribución de virus respiratorios identificados en casos hospitalizados por IRAG según grupos etareos. Vigilancia Centinela, Paraguay, Año 2023 (hasta SE 39)

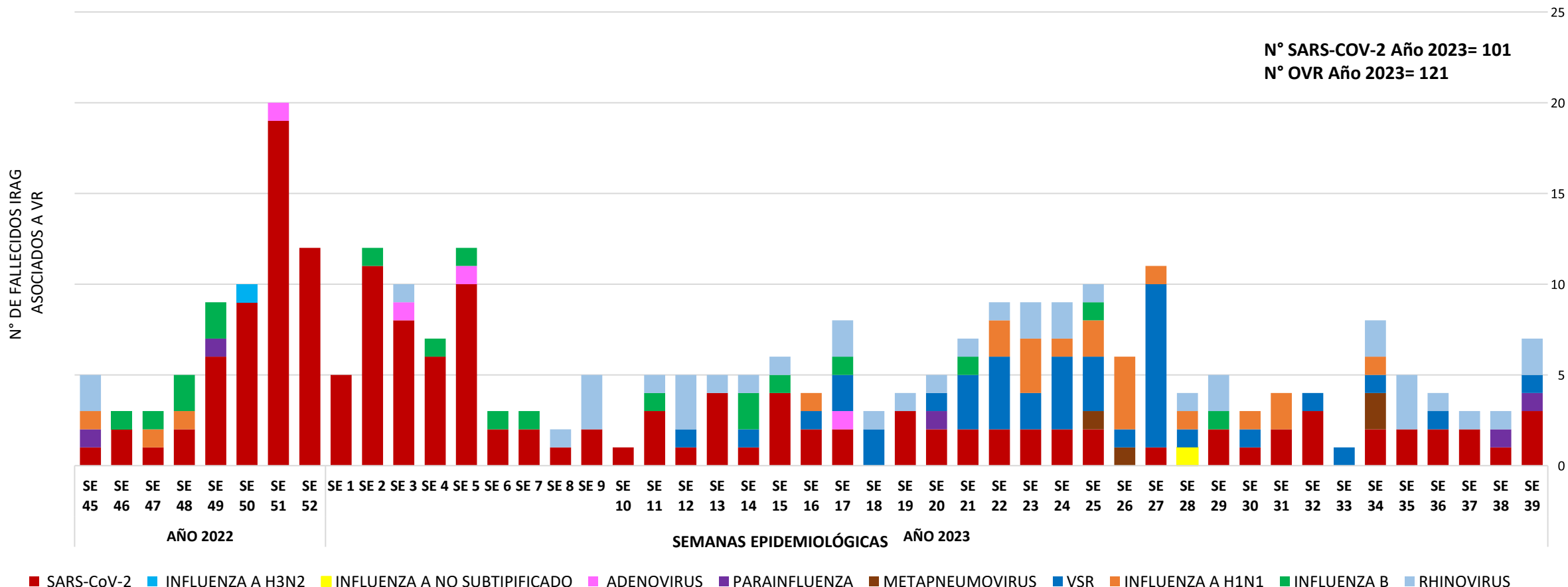


GRUPOS ETAREOS	ADENOVIRUS	VSR	PARAINFLUENZA	METAPNEUMOVIRUS	SARS CoV-2	INFLUENZA B	INFLUENZA A H3N2	INFLUENZA A NO SUBTIPIFICADO	INFLUENZA A H1N1 2009	TOTAL GENERAL	%
< 1 año	29	902	27	61	71	17	1	4	40	1152	50,4
1 a 4 años	41	326	24	31	17	26		3	36	504	19,8
5 a 14 años	16	77	9	12	23	15	2	7	30	191	7,5
15 a 39 años	2	15	1	7	48	7	2	4	28	114	4,5
40 a 59 años	1	21	2	10	60	4		5	32	135	5,3
60 y más	0	75	9	17	246	10		6	88	451	17,7
TOTAL	89	1416	72	138	465	79	5	29	254	2547	100
%	3,5	55,6	2,8	5,4	18,3	3,1	0,2	1,1	10,0	100,0	

Vigilancia Centinela de IRAG



Distribución de virus respiratorios identificados en fallecidos IRAG según semana epidemiológica.
Vigilancia Centinela; Año 2022 (SE 45 a SE 52) y 2023 (hasta SE 39).



5 Coinfecciones: VSR+Influenza H1N1 (2), VSR+Influenza B (1), VSR+Parainfluenza 3 (1), Adenovirus+Parainfluenza 2 (1)

VR: VIRUS RESPIRATORIOS

En la SE 39 se identificaron 7 fallecidos asociados a virus respiratorios: 3 asociados a SARS-COV-2, 2 asociados a Rhinovirus, 1 asociado a VSR y 1 asociado a Parainfluenza 3.

Fuente: Laboratorio Central de Salud Pública (LCSP)/Laboratorios Centros Centinelas/Laboratorios Regionales

Vigilancia Centinela IRAG

Indicadores de Gravedad para Influenza y otros virus respiratorios Vigilancia Centinela IRAG; Año 2023 (hasta SE 39)

Edad Pediátrica (0 a 19 años)

AÑO 2023 (SE 1 a SE 39)	SARS-CoV-2	VSR	IB	IA H1N1	MPV	RVH
N° IRAG Total Casos	117	1308	61	107	105	640
N° Ingreso UCI (%)	17 (14%)	199 (15%)	15 (25%)	14 (13%)	18 (17%)	92 (14%)
N° Fallecidos (%)	6 (5%)	17 (1%)	8 (13%)	2 (2%)	2 (2%)	10 (2%)

Edad Adulta (20 años y más)

AÑO 2023 (SE 1 a SE 39)	SARS-CoV-2	VSR	IB	IA H1N1	MPV	RVH
N° IRAG Total Casos	117	1308	61	107	105	640
N° Ingreso UCI (%)	17 (14%)	199 (15%)	15 (25%)	14 (13%)	18 (17%)	92 (14%)
N° Fallecidos (%)	6 (5%)	17 (1%)	8 (13%)	2 (2%)	2 (2%)	10 (2%)

Virus sincitial respiratorio (VSR)

Influenza B (IB)

Influenza A H1N1 (IA H1N1)

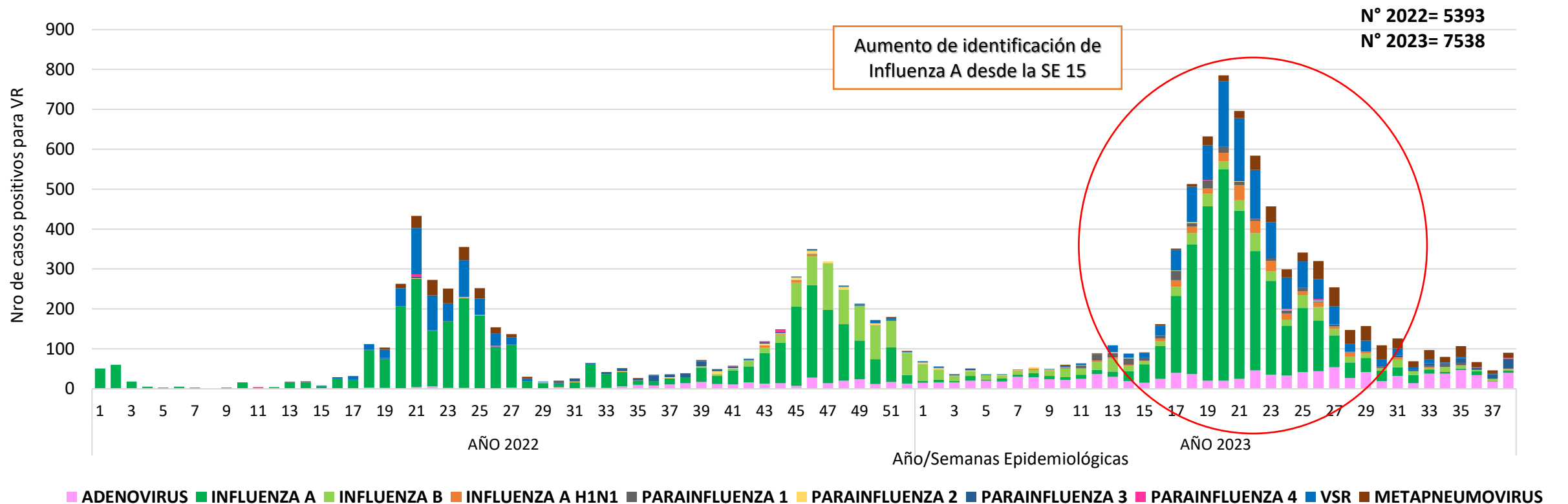
Metapneumovirus (MPV)

- Los fallecidos asociados a Influenza B no estaban vacunados (casos previos al inicio de la campaña de vacunación de Invierno)
- Los fallecidos asociados a Influenza A H1N1 no estaban vacunados (casos posteriores al inicio de la campaña de vacunación de Invierno)

Obs: Se registraron 5 fallecidos con coinfecciones VSR+Influenza H1N1 (2 casos); VSR+Influenza B (1 caso), VSR+Parainfluenza 3 (1 caso), Adenovirus+Parainfluenza 2 (1 caso)

Laboratorios privados- Virus respiratorios tradicionales

Distribución de virus respiratorios identificados en Laboratorios privados según semana epidemiologica Paraguay, Año 2022 y 2023 (hasta SE 39)



VR= VIRUS RESPIRATORIOS

En la Semana epidemiológica (SE) 39 se identificó circulación de Adenovirus, Parainfluenza, Metapneumovirus, Influenza B, Influenza A.

Fuente: 6 Laboratorios Privados (Asunción y Central)

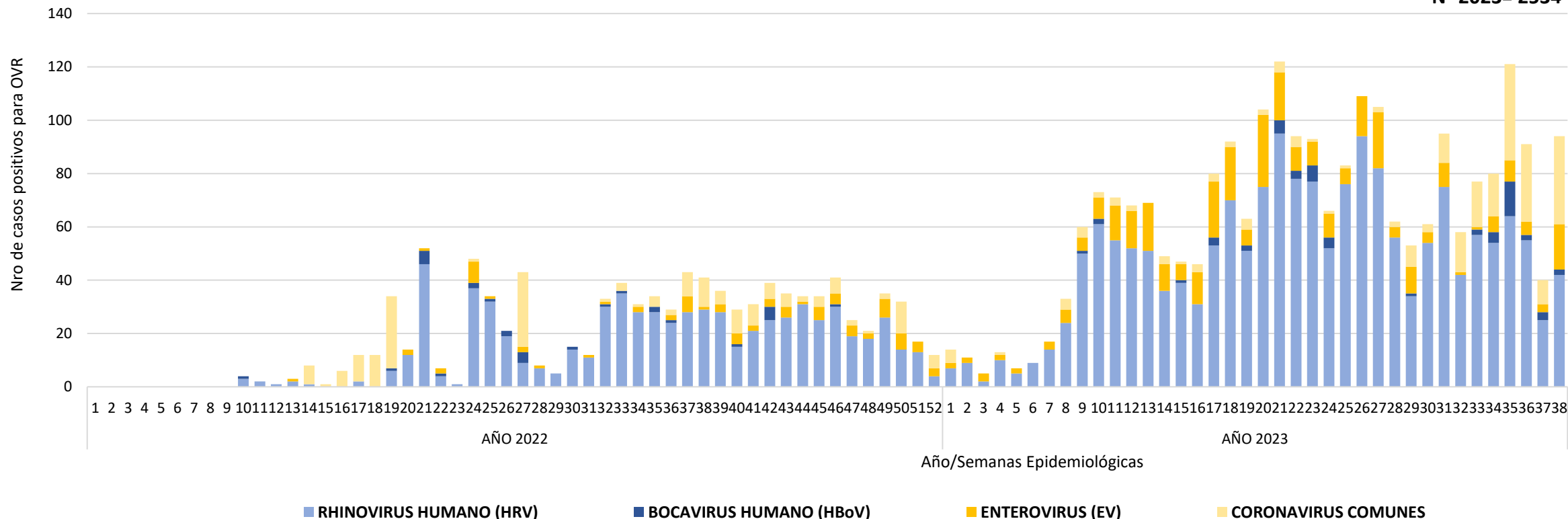
*Datos parciales a la SE-39/2023

Laboratorios privados-Virus respiratorios no tradicionales



Distribución de otros virus respiratorios identificados en Laboratorios privados según semana epidemiológica Paraguay, Año 2022 y 2023 (hasta SE 39)

N° 2022= 1016
N° 2023= 2534



OVR= OTROS VIRUS RESPIRATORIOS

En la Semana epidemiológica (SE) 39 se identificó circulación de Rhinovirus Humano (HRV), Coronavirus comunes, Enterovirus (EV) y Bocavirus (HBoV).

*Datos parciales a la SE-39/2023

Informe Regional de la situación de Influenza y otros virus Respiratorios, SE 39-2023

- **Norteamérica:** La actividad de influenza ha permanecido en niveles bajos. Durante las últimas cuatro semanas epidemiológicas (SE), los virus influenza predominantes han sido influenza A(H1N1)pdm09, con circulación concurrente de influenza B/Victoria y en menor medida influenza A(H3N2). La actividad del virus sincitial respiratorio (VSR) se ha mantenido en niveles bajos. La actividad del SARS-CoV-2 continúa en ascenso con niveles moderados. Los casos de enfermedad tipo influenza (ETI) e infección respiratoria aguda grave (IRAG), los cuales habían presentado un incremento asociado a casos positivos para SARS-CoV-2, han mostrado un decremento en las últimas tres SE. En México, la circulación de influenza en las últimas cuatro SE se mantiene en niveles epidémicos y en ascenso, y la actividad de ETI e IRAG mantiene en descenso, siendo la mayoría de los casos asociados a SARS-CoV-2 y en menor medida a influenza.
- **Caribe:** La actividad de influenza ha permanecido baja en las últimas cuatro SE. Durante este periodo, los virus predominantes han sido influenza B/Victoria, con menor circulación de influenza A(H1N1)pdm09 e influenza A(H3N2). La actividad del VSR ha permanecido baja. La actividad del SARS-CoV-2 ha mantenido un descenso en las últimas tres SE. Los casos de ETI e IRAG han mostrado una tendencia decreciente en las últimas cuatro SE.
- **Centroamérica:** La actividad de influenza se mantiene en niveles bajos de circulación. Durante este periodo, los virus predominantes de influenza han sido influenza B/Victoria, con circulación concurrente en menor medida de influenza A, principalmente A(H1N1)pdm09, seguida de influenza A(H3N2). La actividad del VSR se ha mantenido elevada en las últimas cuatro SE. La actividad de SARS-CoV-2 se encuentra en niveles bajos. El número de casos nuevos detectados de ETI e IRAG se ha mantenido bajo; sin embargo, la proporción de casos de IRAG atribuibles a VSR se mantiene elevada. En **El Salvador**, la actividad del VSR continúa elevada, mientras que la actividad de SARS-CoV-2 ha presentado un descenso en las últimas tres SE, y la actividad de influenza ha mostrado un ligero incremento. En **Guatemala**, en las últimas cuatro SE, la actividad del VSR continúa elevada, siendo la mayoría de los casos de IRAG positivos para VSR. En **Honduras**, la actividad del VSR ha presentado un incremento, con la mayoría de los casos de IRAG positivos detectados atribuibles a VSR. En **Nicaragua**, la actividad de influenza ha presentado un ligero incremento en las tres últimas SE, aunque se mantiene en niveles epidémicos. En **Panamá**, la actividad del VSR se mantiene en niveles moderados.

Informe Regional de la situación de Influenza y otros virus Respiratorios, SE 39-2023



- **Andina:** La actividad de influenza se mantiene estable en niveles bajos de circulación. Durante las cuatro últimas SE, los virus influenza predominantes han sido influenza B/Victoria, seguido de influenza A, mayoritariamente A(H1N1)pdm09. La actividad del VSR se mantiene en niveles bajos aunque ha presentado un ligero incremento en las tres últimas SE. El SARS-CoV-2 se mantiene en niveles moderados de actividad, con circulación especialmente elevada en Bolivia, niveles elevados en Ecuador, y un ligero incremento en Colombia y Perú. La actividad de IRAG y ETI continúa en niveles bajos.
- **Brasil y Cono Sur:** La actividad de la influenza se mantiene en niveles bajos de circulación. Durante las últimas cuatro SE, los virus influenza predominantes han sido principalmente influenza B/Victoria, con circulación simultánea de influenza A(H1N1)pdm09. La actividad del VSR se mantiene en niveles bajos. La actividad del SARS-CoV-2 se mantiene en niveles intermedios de circulación. La actividad tanto de IRAG como ETI se han mantenido bajas en las últimas cuatro SE. **Argentina** ha presentado una actividad de SARS-CoV-2 moderada y en descenso durante las cuatro últimas SE, con niveles de ETI e IRAG por debajo del umbral epidémico. En **Brasil**, a su vez, la actividad del SARS-CoV-2 continúa en ascenso. En **Chile**, se ha observado también un incremento pronunciado en la actividad de SARS-CoV-2 con niveles altos de circulación, y un ligero incremento en la actividad de influenza, resultando en niveles de ETI moderados. En **Paraguay**, la circulación del SARS-CoV-2 ha presentado un decremento y la actividad de IRAG se mantiene en descenso en niveles epidémicos con la mayoría de los casos positivos atribuibles a SARS-CoV-2. En **Uruguay**, la actividad de IRAG se mantiene en descenso en las últimas cuatro SE, siendo la mayoría de los casos asociados a VSR, que ha mostrado un decremento en la circulación en las últimas cuatro SE y en menor medida a SARS-CoV-2, que aunque mantiene una actividad baja ha mostrado un incremento en las dos últimas SE.